


Skrócona instrukcja obsługi CGM Glunovo i3

1

Glunovo®
Distributed by
GENEXO


System CGM Glunovo i3



SKRÓCONA INSTRUKCJA OBSŁUGI

2

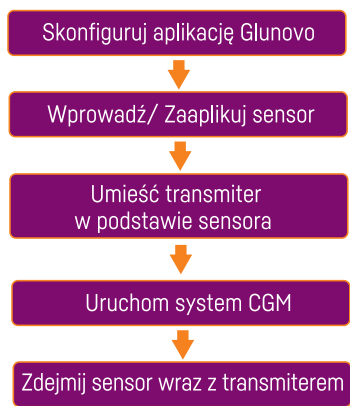
ELEMENTY SYSTEMU CGM



- Aplikacja Glunovo
- Sensor – umieszczony w dolnej części Aplikatora
- Transmitter
- Pomarańczowy uchwyt zwalniający – do wyjmowania transmitera z sensora

3

KROKI POSTĘPOWANIA




4

KONFIGURACJA APLIKACJI

Zainstaluj aplikację Glunovo

Pobierz i zainstaluj aplikację Glunovo.
Zalecana wersja systemu operacyjnego:
Android 8.0 i nowsze, iOS 13 i nowsze



5

KONFIGURACJA APLIKACJI

Ustawienia smartfona

- Włącz Bluetooth
- Zezwól na powiadomienia
- Zezwól na dostęp do lokalizacji
- Zezwól na dostęp do pamięci smartfona

UWAGA


- » Upewnij się, że aplikacja Glunovo jest zawsze otwarta i działa.
- » Uruchom ponownie aplikację Glunovo, jeśli ponownie uruchomisz telefon.
- » Nie wyłączaj trybu oszczędzania baterii ani trybu nie przeszkadzać.

6

KONFIGURACJA APLIKACJI

Wskazówki dotyczące konfiguracji

Włącz odświeżanie aplikacji Glunovo w tle oraz powiadomienia o automatycznym uruchamianiu aplikacji



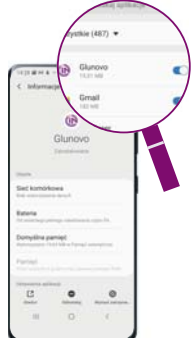
- Przejdź do Ustawień
- Znajdź aplikację Glunovo (kliknij)
- Włącz odświeżanie aplikacji Glunovo w tle oraz powiadomienia o automatycznym uruchamianiu aplikacji

7

KONFIGURACJA APLIKACJI

Wskazówki dotyczące konfiguracji

Zezwól aplikacji na korzystanie z baterii bez ograniczeń



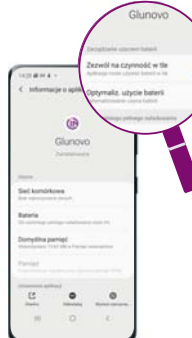
- Przejdź do Ustawienia telefonu
- Wybierz – Aplikacje
- Odszukaj aplikację Glunovo (kliknij)
- Kliknij – Bateria
- Zaznacz – Optymalizuj użycie baterii

8

KONFIGURACJA APLIKACJI

Wskazówki dotyczące konfiguracji

Zezwól aplikacji na automatyczne uruchamianie

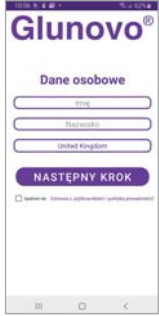


- Przejdź do Ustawienia telefonu
- Wybierz – Aplikacje
- Odszukaj aplikację Glunovo
- Kliknij – Bateria
- Zezwól aplikacji na automatyczne uruchamianie i działanie w tle

9

KONFIGURACJA APLIKACJI

Wprowadź swoje dane



Imię, nazwisko i kraj.

Skrócona instrukcja obsługi CGM Glunovo i3

KONFIGURACJA APLIKACJI

10

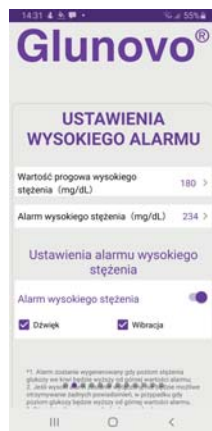
Ustaw jednostki pomiaru



KONFIGURACJA APLIKACJI

11

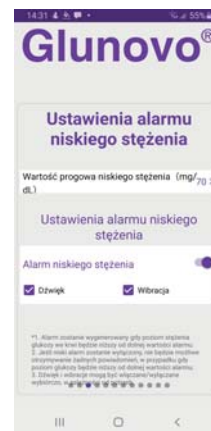
Ustaw alarm wysokiego stężenia



KONFIGURACJA APLIKACJI

12

Ustaw alarm niskiego stężenia



KONFIGURACJA APLIKACJI

13

Ustaw pilny alarm niskiego stężenia



KONFIGURACJA APLIKACJI

14

Ustaw powiadomienia

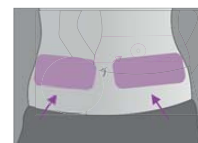


WPROWADZANIE SENSORA

15

Wybierz miejsce aplikacji i dezynfekuj wacikiem nasączonym alkoholem

Wybierz miejsce wprowadzenia sensora (wyłącznie brzuch)



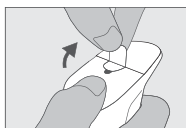
UWAGA

- » 5 cm od pępka.
- » 5 cm od miejsca wstrzyknięcia insuliny.
- » Unikaj miejsc, w których występuje nagromadzenie tkanki tłuszczowej.
- » Unikaj obszarów skóry pokrytych tatuażami, bliznami, nadmiernie owłosionych, objętych stanem zapalnym, itd.
- » Unikaj miejsc, które mogą zostać ściśnięte podczas noszenia paska.

WPROWADZANIE SENSORA

16

Usuń folię ochronną



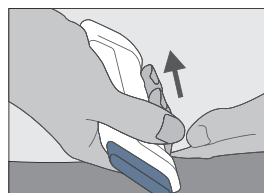
Zdejmij folię ochronną z dolnej części podstawy sensora, nie dotykając samoprzylepnego plastra.

OSTRZEŻENIE: Nie używaj, jeśli opakowanie jest uszkodzone lub przeterminowane!

WPROWADZANIE SENSORA

17

Zaaplikuj/ Wprowadź sensor



UWAGA

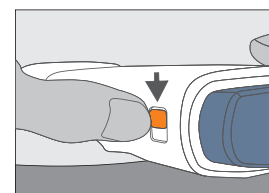
Oczyść miejsce aplikacji/ wprowadzenia sensora wacikiem nasączonym alkoholem i pozostaw je do wyschnięcia.

Przyłóż dolną część podstawy sensora do skóry brzucha. Dociśnij aplikator, aby plaster mocno przyległ do skóry.

WPROWADZANIE SENSORA

18

Przesuń blokadę bezpieczeństwa

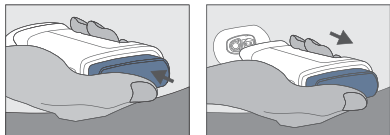


Przytrzymaj aplikator i przesuń blokadę zabezpieczającą do położenia wskazującego odblokowanie.

Skrócona instrukcja obsługi CGM Glunovo i3

WPROWADZANIE SENSORA 19

Naciśnij górny przycisk

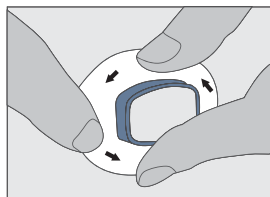


Naciśnij górny przycisk aplikatora w jego środkowej części, elektroda sensora zostanie wprowadzona automatycznie.

Delikatnie odsuń aplikator do góry, aż widoczny będzie plaster samoprzylepny.

WPROWADZANIE SENSORA 20

Przyklej

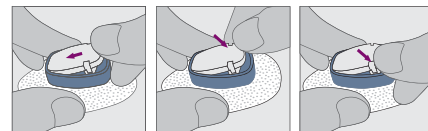


Upewnij się, że plaster ściśle przylega do skóry. Za pomocą palca potrzyj plaster samoprzylepny okrężnym ruchem.

WPROWADZANIE SENSORA 21

Umieść/ Podłącz transmitter

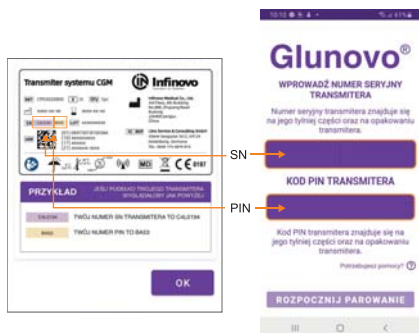
Wyczyść spód transmitera wacikiem nasączonym alkoholem i poczekaj, aż wyschnie.



Wsuń transmitter (węższą stroną) w szczelinę po jednej ze stron podstawy sensora. Wciśnij drugi koniec transmitera tak, aby został zablokowany w podstawie sensora. Słyszalne będzie **podwójne kliknięcie**. Nieprawidłowe umieszczenie transmitera może spowodować brak połączenia z aplikacją lub jego wypadnięcie.

URUCHAMIANIE SENSORA 22

Sparuj z transmitterem

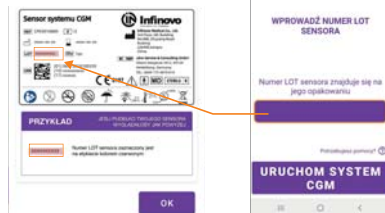


Wprowadź numer seryjny (SN) transmitera i kod PIN. Zwróć uwagę na duże i małe litery. Potwierdź. Rozpocznij parowanie.

URUCHAMIANIE SENSORA 23

Uruchom sensor

Identyfikator sensora



Wprowadź numer serii sensora (LOT), a następnie naciśnij **URUCHOM SYSTEM CGM**. Czas rozgrzewania – 190 minut.

UWAGA: Podczas rozgrzewania należy utrzymywać stałe połączenie między transmitterem a smartfonem (smartfon musi znajdować się w odległości nie większej niż 2 m od transmitera).

URUCHAMIANIE SENSORA 24

Skalibruj, aby rozpocząć



Po rozgrzaniu systemu CGM, dokonaj kalibracji. Wprowadź wartość glikemii z glukometru.

Następnie naciśnij **KALIBRUJ**, aby uruchomić system CGM Glunovo i3.

UWAGA: Kalibracja powinna być przeprowadzona przed posiłkiem.

MONITOROWANIE 25

Kalibrowanie

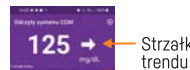
Podczas 14-dniowej sesji transmitera należy przeprowadzić kalibrację 2 razy dziennie.

UWAGA

- » Kalibruj, gdy poziom glukozy jest stabilny.
- » Unikaj kalibracji, gdy poziom glukozy gwałtownie się zmienia, na przykład podczas ćwiczeń lub po posiłkach.
- » Wykonaj pomiar glukozy przy użyciu glukometru, a następnie w ciągu 3 minut wprowadź wartość i naciśnij przycisk kalibracji.

MONITOROWANIE 26

Strzałki trendów



Strzałki	Definicja
→	Stabilność: stężenie glukozy we krwi jest stabilne (wzrost lub spadek o nie więcej niż 0,06 mmol/L (1,08 mg/dL) na minutę).
↗	Powolny wzrost: stężenie glukozy we krwi wzrasta o 0,06-0,11 mmol/L (1,08-1,98 mg/dL) na minutę.
↑	Wzrost: stężenie glukozy we krwi wzrasta o 0,11-0,17 mmol/L (1,98-3,06 mg/dL) na minutę.
↗↗	Szybki wzrost: stężenie glukozy we krwi wzrasta o więcej niż 0,17 mmol/L (3,06 mg/dL) na minutę.
↘	Powolny spadek: stężenie glukozy we krwi spada o 0,06-0,11 mmol/L (1,08-1,98 mg/dL) na minutę.
↓	Spadek: stężenie glukozy we krwi spada o 0,11-0,17 mmol/L (1,98-3,06 mg/dL) na minutę.
↘↘	Szybki spadek: stężenie glukozy we krwi spada o więcej niż 0,17 mmol/L (3,06 mg/dL) na minutę.
Brak strzałek	Aplikacja nie jest w stanie obliczyć tempa wzrostu lub spadku stężenia glukozy we krwi w danej chwili (trwa synchronizacja danych lub połączenie zostało przerwane).

MONITOROWANIE 27

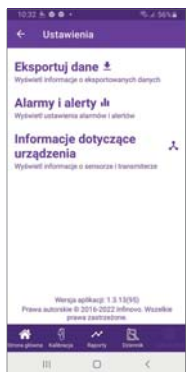
Odłożenie alarmu



Podczas alarmu, gdy chcesz go odłożyć na 10 minut, 20 minut, lub 30 minut, naciśnij i przytrzymaj, przez 4 sekundy, okrągły przycisk.

USUWANIE/ ZDEJMOWANIE CGM 28

Zatrzymanie pracy systemu



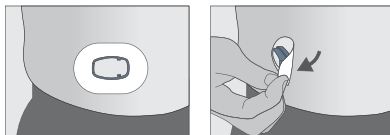
Po 14 dniach monitorowania CGM Glunovo i3 zatrzyma się automatycznie lub możesz zatrzymać jego pracę ręcznie.

Eksport danych znajduje się w menu Ustawienia. Naciśnij Eksportuj dane w celu zapisania danych w pliku csv.

Jeśli chcesz zatrzymać pracę urządzenia ręcznie w menu Ustawienia naciśnij Odtóż urządzenie ręcznie.

USUWANIE/ ZDEJMOWANIE CGM 29

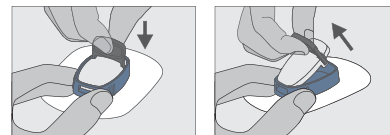
Usuń sensor wraz z transmitterem



Delikatnie odklej samoprzylepny plaster od skóry i zdejmij **sensor razem z transmitterem**.

USUWANIE/ ZDEJMOWANIE CGM 30

Wymij transmitter

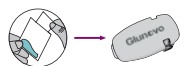


Wymij transmitter przy pomocy pomarańczowego uchwyty zwalniającego.

UWAGA: Uchwyt włóż pod kątem 90 stopni do transmittera. Pociągnij uchwyt z zaczepionym transmitterem do góry.

USUWANIE/ ZDEJMOWANIE CGM 31

Przechowywanie i utylizacja



Wyczyść transmitter wacikiem nasączonym alkoholem, a następnie włóż go z powrotem do opakowania, jeśli nie jest używany, lub podłącz go do nowego sensora, aby rozpocząć nową sesję.



Włóż uchwyt zwalniający z powrotem do opakowania.



Bezpiecznie zutylizuj zużyty sensor zgodnie z lokalnymi przepisami prawa.

Szczegółowe informacje znajdują się w instrukcji obsługi systemu CGM Glunovo i3.